



Fundació Renal  
Jaume Arnó



# MEMORIA 2021

# ÍNDICE

<b>Editorial</b>	<b>3</b>
• La Fundación a tu lado	<b>5</b>
• Departamento social	6
• Departamento de psicología	8
• Departamento de nutrición	9
• Departamento de comunicación	10
• Departamento de contabilidad	15
<b>¡Tú nos inspiras! Estos son nuestros proyectos:</b>	<b>18</b>
• Salud Accesible	19
• Renal Food	20
• Lleida por la Donación	21
• Transplant Bike online un año más!	23
• El Bus de la Salud	24
• Revista Renal	28
<b>Sinergias</b>	<b>29</b>
• Premios Somos Pacientes	30
• OCATT: Curso de voluntarios y TransplantRun	31
• Jornada Coordinadores Trasplante	32

## EDITORIAL

Durante 2021, el equipo de la Fundación Renal Jaime Arnó ha seguido dando servicio a las personas afectadas por la Enfermedad Renal Crónica (ERC) y sus familias, con la misma intensidad que en los momentos más duros de la pandemia, ya que la incertidumbre por contagios y, especialmente de fallecidos en nuestro colectivo, se ha mantenido como una herida abierta que, gracias a la atención especializada que ofrecemos, hemos contribuido a calmar y sanar. De forma multidisciplinar y constante estamos en el día a día para ayudar en tantas otras necesidades que pretenden mejorar la calidad de vida de los afectados y sus familias: socio sanitarias (solicitudes, informes, gestión de desplazamientos, documentación); psicosociales (psicológicas y sociales -laborales, pensiones, ayudas-, familiares, emocionales); nutricionales (orientación y control dietético); ayudas a la vulnerabilidad económica; colaboración a las familias; ayuda a la investigación; información contrastada en el blog, las redes sociales, el sitio web y la Newsletter; formación para mejorar la autorresponsabilidad para adaptar un tratamiento variable a nuestras vidas (antes de diálisis, en diálisis, en trasplante). Muchas cosas nuevas e importantes que, sin ayuda, no son fáciles de llevar a cabo.

Deseo agradecer, en nombre de todo el colectivo, el esfuerzo de los equipos sanitarios -equipos de nefrología y trasplante especialmente-, sociedades científicas, atención hospitalaria y atención primaria, por su servicio y atención constantes que se han traducido en concretar cómo ha afectado el virus a nuestro colectivo, implementar protocolos más seguros -tanto durante las sesiones de diálisis como durante el trasplante-, la efectividad de las vacunas (dosis adecuadas y control de anticuerpos) y realizar un esfuerzo para restablecer los buenos datos de trasplante renal (reinstaurando pruebas para inclusión de afectados a las listas de espera para trasplante, cerradas el año anterior, y proponiendo nuevos protocolos de seguridad), entre otras cosas.

La ERC sigue siendo una enfermedad poco reconocida socialmente, es "silenciosa e invisible", a pesar de que las cifras de su incidencia continúan aumentando, pues cerca del 15% de la población tiene una

afectación en mayor o en menor grado sobre su función renal, que sobrepasa los 7 millones de afectados en España (64.600 de ellos en Tratamiento Renal Sustitutivo, diálisis o trasplante), y que, además conlleva un gasto próximo al 4% del sistema público sanitario.

Precisamente, la actuación de la Fundación Renal Jaume Arnó está justificada por la necesidad de atención que requieren los afectados y sus familias porque su calidad de vida se ve muy mermada, así como es elevado su índice de mortalidad que, se prevé que aumente en los próximos años.

Este año, hemos modificado nuestro Patronato para hacerlo más ágil y concreto en las respuestas que la situación sobrevenida nos obliga a tener. Debemos adaptarnos y pensamos que esta actuación era necesaria. Agradecemos públicamente a todas las personas que han ejercido de Patronos estos años, su interés y dedicación. Para nosotros ha sido un honor y seguimos contando con su amistad y colaboración en el momento que fuera preciso.

En definitiva, un año muy difícil por la dificultad en conseguir fondos económicos para llevar a cabo todo este trabajo, reflejado en la cantidad de personas atendidas y la búsqueda de ayudas y colaboraciones para continuar nuestra "tan necesaria" labor. Este año próximo 2022 continuaremos trabajando por el colectivo. Muchas gracias a todos los colaboradores y, principalmente, al equipo que atiende a las personas que solicitan nuestra ayuda.

**Ignacio Gracia**  
**Director**





# LA FUNDACIÓN A TU LADO

- Departamento social
- Departamento de psicología
- Departamento de nutrición
- Departamento de comunicación
- Departamento de contabilidad

## Departamento de Atención Social

La Atención a las personas con enfermedad renal crónica desde el Servicio de Atención Psicosocial, que la Fundación puso en marcha desde sus inicios en 2008, ha seguido creciendo tanto en la cantidad de personas atendidas, como en la calidad del Servicio. Durante la pandemia del Covid-19, este año 2021, ha sido más necesario que nunca estar cerca de los que lo han estado pasando mal en sentido físico, económico, emocional y mental.

A lo largo de este año, desde este servicio, se ha dado atención psicosocial a 68 personas, de las cuales 42 han recibido un seguimiento de apoyo por su situación. Estos seguimientos han supuesto un total de 460 visitas, el 80% de estas se han realizado de forma presencial, teniendo en cuenta todas las medidas de protección y prevención anti-Covid



Gran parte de las acciones realizadas han estado para solicitar ayudas económicas, como la renta garantizada de ciudadanía y el ingreso mínimo vital, prestaciones sociales o por incapacidad laboral. También hemos tramitado 5 desplazamientos para vacaciones en diálisis, trámites con Extranjería para permisos de residencia y con CatSalut para resarcimientos de gastos por transporte y por medicación.

Hemos establecido varias coordinaciones con las compañeras de trabajo sociosanitario de atención primaria y hospitalaria. También hemos firmado convenios de colaboración con Cruz Roja Lleida, y con el Banco de los Alimentos, todo esto se ha hecho con el objetivo de atender necesidades básicas de urgencia y dar un mejor servicio a pacientes renales.

## Departamento de Psicología

Durante el 2021, se han mejorado las cifras de atención psicológica respecto el año pasado.

Se ha atendido a un total de 53 pacientes (20 familiares y 33 personas con MRC), y nos hemos coordinado con un total de 20 profesionales/entidades tales como tose zapatos, Ayuntamiento de Tarragona, ANINATH, Cruz Roja Lleida y Tarragona, entre otros.

El 44% de las acciones han estado en línea, el 43% presenciales, y el 13% combinadas, es decir, personas con quienes algunas sesiones han sido presenciales y otras en línea.

Respeto las zonas de actuación, por orden de más a menos, se ha atendido a personas residentes de Lleida, Tarragona, Madrid, València, Barcelona, Sabadell, Almería, Bilbao, Fraga, Girona, Sort, México y Murcia.

Respeto las campañas de difusión, se continuó con Diván renal, iniciada el 2020, Psí! para Transplant Bike, Pecados y virtudes renales, y Nefroemociones la cual sigue en curso.

Con la compañera Annabel Martínez, y bajo el ámbito de la psiconutrició hemos continuado con la sección de estrategias iniciada el 2020. Al finalizarla, publicamos "Los 10 mandamientos de la psiconutrición".

En total, se han llevado a cabo 4 charlas, 12 sesiones de investigación, 22 coordinaciones externas, 41 coordinaciones internas y 632 sesiones de psicología.



## Departamento de Nutrición

A lo largo de 2021 se ha pasado por un periodo inicial, más o menos hasta final del primer trimestre, en el cual las consultas han continuado en su mayoría siendo por vía telemática -vía telefónica, Instagram, Whatsapp y Skype- (20% de las consultas), con otro, a partir del inicio del mes de abril, en el cual se ha vuelto a la atención presencial en todos los casos en los cuales fue posible (80% de las consultas).

Se han atendido 32 personas con un total de 410 sesiones individuales con la siguiente temporalidad:

SEMANAL 38,3%

QUINCENAL 42,6%

MENSUAL 14,6%

ESPORÁDICO 4,5%

Otras actividades:

10 sesiones informativas a varios familiares de los usuarios, tanto de manera telemática como presencial.

Impulso y coordinación del proyecto Renal Food.

Campaña de difusión sobre nutrición renal en RRSS, Showcooking, campaña de difusión sobre Psiconutrición, en RRSS con Esther Jiménez, psicóloga de la Fundación.





## Departamento de Comunicación

En 2021, lejos del que imaginábamos y esperábamos, ha continuado marcado por las restricciones, nuevas variantes de coronavirus y aumento de los contagios. Aun así, hay que destacar que ha sido el año de la vacuna, hecho que nos ha permitido recuperar cierta normalidad y retomar algunas actividades presenciales. Desde el departamento de comunicación, hemos intentado mantenerte al día con información útil, con un tono dinámico y unos objetivos claros: Ayudarte en el día a día y dar respuesta a las necesidades reales del colectivo renal.

Con este objetivo en mente, hemos compartido noticias actuales sobre el efecto de la vacuna en pacientes inmunodeprimidos, respuestas a preguntas frecuentes y adelantos en el campo de los trasplantes. A falta de poder vernos tanto como nos gustaría, hemos utilizado las redes para presentarte a nuestro equipo y explicarte algunas anécdotas y curiosidades. Te hemos traído 15 nuevas recetas adaptadas y te hemos informado sobre nuestros proyectos, talleres, actividades y servicios. Hemos creado campañas informativas sobre psicología, nutrición y ambas disciplinas combinadas.



Recetas

Nuestros Proyectos

Información sobre  
la Vacuna

## Campañas

**Diván renal:** Una divertida manera de discernir que a menudo, hay una gran distancia entre lo que decimos y lo que queremos decir y que nuestras palabras denotan y connotan cuestiones muy diferentes. (Inspirado en conversaciones renales reales.)

**Pecados Renales:** Jugando con la figura de los pecados capitales y sus virtudes correspondientes, reflexionamos sobre cómo se hacen presentes y recurrentes algunas emociones nocivas en la enfermedad renal y como las podemos contrarrestar gracias a las virtudes.

**Los 10 Mandamientos de Psiconutrición:** Recuperando algunas frases y jugando con elementos de los 10 mandamientos, recordamos los aspectos principales a tener en cuenta en la adherencia al tratamiento, siempre desde la visión de la nutrición y la psicología.



Diván Renal

Pecados Renales

Los 10 mandamientos

En 2022 continuaremos a tu lado, comunicando con calidad y fomentando la interacción de la comunidad renal.

# Resultados/ Insights

## Twitter

Sus Tweets consiguieron **5.8K impresiones** en este período de **91 días**



Sus Tweets consiguieron **6.2K impresiones** en este período de **91 días**



Sus Tweets consiguieron **5.7K impresiones** en este período de **91 días**



# Facebook e Instagram

## Alcance

Alcance de la página de Facebook

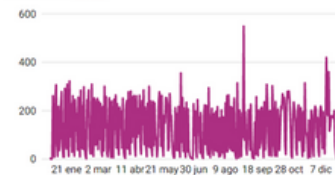
13 581 ↓ 23.6%



Exportar

Alcance de Instagram

3370 ↓ 20.1%



## Audiencia

Audiencia actual

Audiencia potencial

Exportar

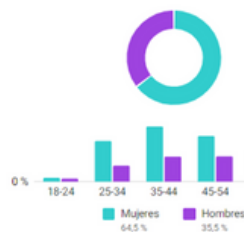
Me gusta de la página de Facebook

1322

Seguidores de Instagram

1236

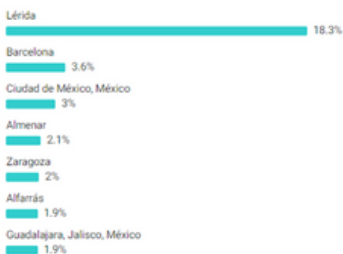
Edad y sexo



Edad y sexo



Principales ciudades



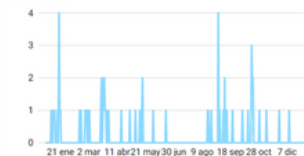
Principales ciudades



Nuevos Me gusta y seguidores

Nuevos Me gusta de la página de Facebook

65 ↓ 35%



Exportar

Seguidores nuevos de Instagram

72 --



### Visitas a la página y al perfil

Visitas a la página de Facebook

3350 ↓ 63,6%



Visitas al perfil de Instagram

1557 ↓ 9,6%



## Google my Business

Cómo buscan los clientes tu empresa

1 trimestre



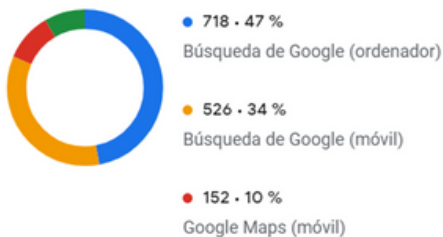
- Directas**  
Usuarios que encuentran tu Perfil de Empresa al buscar el nombre o la dirección de tu empresa
- Indirectas**  
Usuarios que encuentran tu Perfil de Empresa al buscar una categoría, un producto o un servicio
- Por marca**  
Clientes que encuentran tu ficha buscando una marca relacionada con tu empresa

1.528

Personas que han visto tu Perfil de Empresa

### Desglose por plataforma y dispositivo

Plataformas y dispositivos que los usuarios han utilizado para buscar tu perfil





## Departamento de Contabilidad

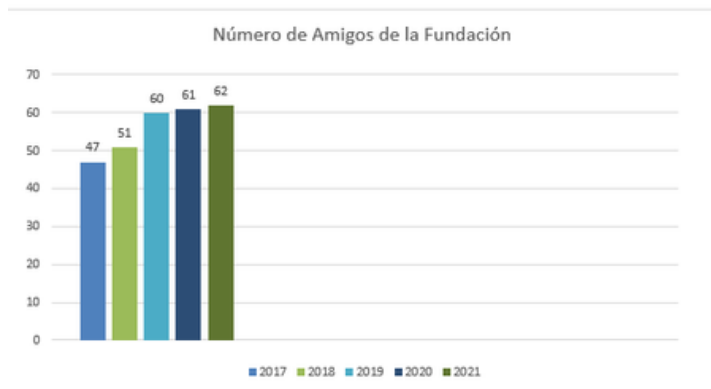
A pesar de las restricciones y de no poder llevar a cabo algunas actividades, como podrían ser algunas jornadas presenciales, la Transplantbike o el Día del Donante, este segundo año de pandemia viene marcado por la continuidad de todos los proyectos fundacionales.

La partida de ingresos destaca, un año más, por el gran peso del proyecto "El Bus de la Salud", subvencionado por la Diputación de Lleida. Estos ingresos hacen frente al 70% del gasto total de la Fundación. Por este motivo y con el objetivo final de diversificar las fuentes de ingresos, se ha visto oportuno recibir el asesoramiento de un profesional externo en cuanto a obtención de nueva financiación procedente tanto de fuentes públicas como privadas. Se está trabajando constantemente y esperamos, en el futuro próximo, recibir la recompensa de este esfuerzo.

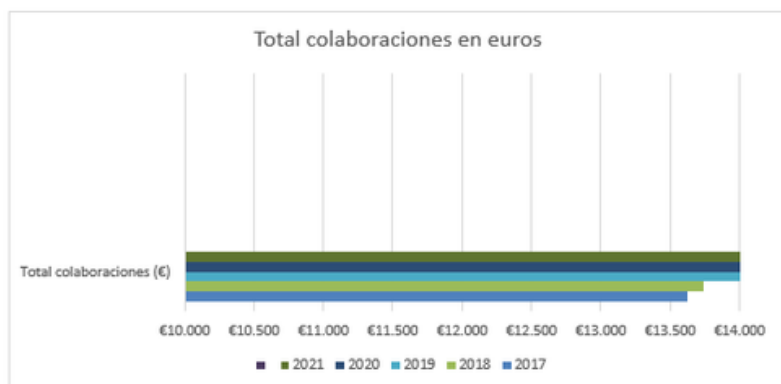
GASTOS EXPLOTACIÓN FRJA 2020	
SECCIÓN	GASTO (€)
Servicios Generales	92.158,85
Salut Accessible	23.262,17
Lleida per la Donació	498,00
Nefrologia Investigació	46.334,22
SEIN Endocrinologia y Nutrició	6.756,21
El Bus de la Salud	406.610,53
Transplant Bike	487,21
*Otros	5.084,78
<b>GASTOS TOTALES</b>	<b>581.191,97</b>



AÑO	2017	2018	2019	2020	2021
Número de Amigos de la Fundación	47	51	60	61	62

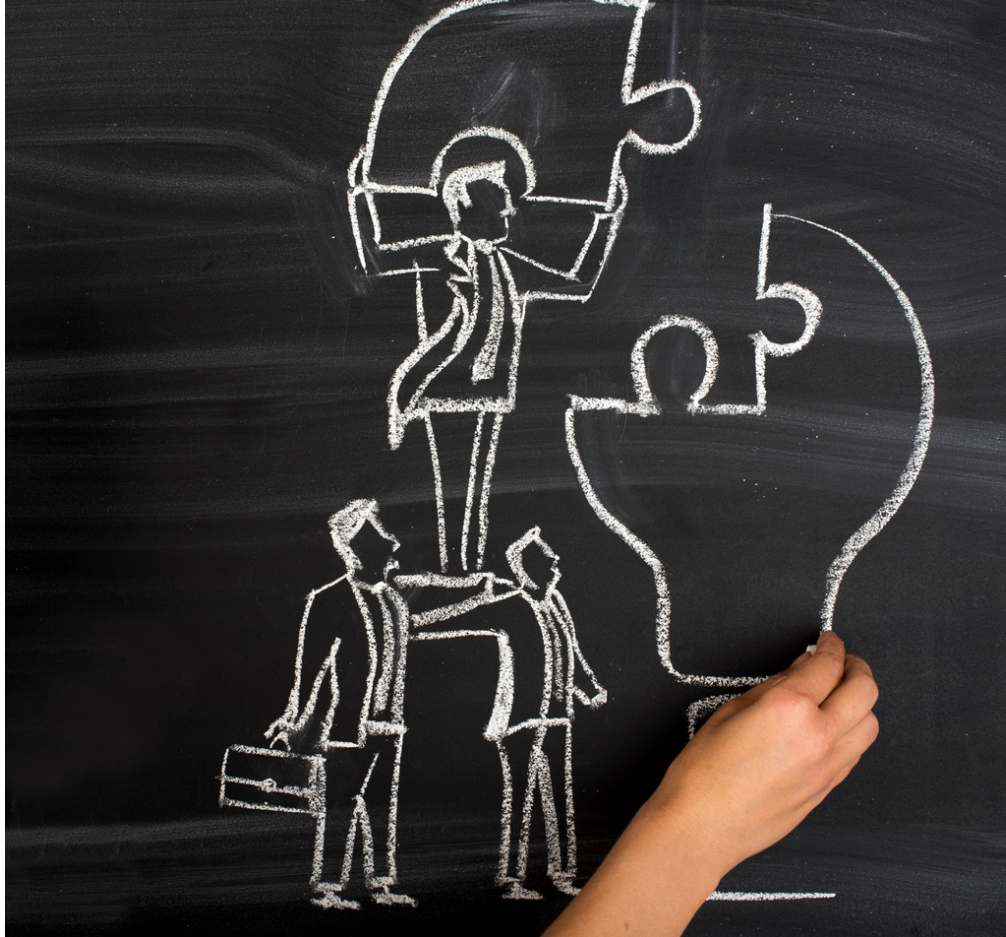


AÑO	SUBVENCIONES Y DONACIONES - AMIGOS DE LA FUNDACIÓN	
	Total colaboraciones (€)	Número de Amigos de la Fundación
2017	13.627,00 €	47
2018	13.736,00 €	51
2019	14.232,30 €	60
2020	14.134,00 €	61
2021	14.129,00 €	62



SUBVENCIONES A LA EXPLOTACIÓN ENTIDADES PÚBLICAS	
DIPUTACIÓ DE LLEIDA	
Proyecto	Cantidad (€)
El Bus de Salut	425.000,00 €
AJUNTAMENT DE LLEIDA	
Salut Accessible	2.803,00 €
<b>TOTAL</b>	<b>427.803,00 €</b>
SUBVENCIONES Y PREMIOS ENTIDADES PRIVADAS	
Entidad	Cantidad (€)
<b>Fundación Farmaindustria</b>	3.000,00 €
<b>Astrazeneca</b>	3.150,00 €
<b>TOTAL</b>	<b>6.150,00 €</b>

OTROS INGRESOS DE EXPLOTACIÓN POR ACTIVIDAD DE LA FUNDACIÓN	
Concepto	Cantidad (€)
Prestación de servicios de formación	4.892,57 €
Prestación de servicios de investigación	10.900,00 €
Captación de recursos - Transplant Bike	954,00 €
libros	187,50 €
<b>TOTAL</b>	<b>16.934,07 €</b>
<b>TOTAL INGRESOS</b>	<b>465.016,07 €</b>



# ¡TÚ NOS INSPIRAS!

Estos son nuestros proyectos:

- Salud Accesible
- Renal Food
- Lleida por la Donación
- Transplant Bike online un año más!
- El Bus de la Salud
- Revista REnAL

## Salud Accesible

Desde 2014 la Fundación Renal y el Instituto Catalán de la salud colaboran conjuntamente para apoyar a las personas que sufren enfermedad renal crónica u otras patologías asociadas y que no pueden costearse los medicamentos.

Bajo el paraguas del proyecto Salud Accesible y con recursos propios hemos podido seguir satisfaciendo la gran demanda de medicamentos que se han suministrado a los usuarios que lo han necesitado durante 2020 y gran parte del 2021. A pesar de esto, algunos usuarios han sido derivados en Cruz Roja Lleida, puesto que la demanda ha sido más alta del que se esperaba.





## Renal Food

Durante los primeros meses de pandemia del Covid-19 en 2020, empezamos a detectar que algunos usuarios, enfermos renales, no se encontraban en las mejores condiciones para satisfacer su necesidad real de alimentos. Empezamos atendiendo a 4 usuarios, proporcionando alimentos frescos con recursos económicos propios, y viendo que la cifra de personas necesitadas seguía creciendo, pedimos ayuda al Banco de los Alimentos.

Durante todo el año 2021 hemos repartido lotes procedentes del Banco de los Alimentos de Lleida a 15 personas. Algunos de ellos todavía reciben alimentos, mientras que otros al ver como se ha resuelto su situación de desamparo, han salido de la lista.

Gracias al apoyo del Banco de los Alimentos seguiremos llevando a cabo estas medidas de ayuda mientras la situación perdure y las circunstancias de los usuarios lo requieran.



## Lleida por la Donación

Un año más, y a pesar de la pandemia, hemos llevado a cabo este Proyecto educativo, Lleida por la Donación, que abarca diferentes acontecimientos solidarios con el fin de sensibilizar a la población y promover la donación de órganos. Estas actividades están dirigidas en su mayoría, a un público joven, al cual se intenta concienciar de la importancia de cuidar nuestra salud y en especial nuestros riñones, y del gesto altruista de hacerse donante de órganos.

El objetivo es fomentar la donación de órganos a través de actividades didácticas adaptadas. Por eso hemos trabajado en talleres dirigidos a escuelas e institutos.

### Lleida por la donación en la escuela

Las escuelas que hemos escogido este curso para impartir estos talleres ha sido la Escuela Joan Maragall de Lleida y la Escuela Pinyana de Alfarrás. Los talleres han cumplido los objetivos de:

Educar sobre la práctica de hábitos saludables, tanto higiénicos como alimentarios.

Dar a conocer la enfermedad renal crónica y las dificultades a las que hacen frente las personas que la sufren.



## Lleida por la donación en institutos de secundaria

Las sesiones formativas e informativas que hemos realizado a los alumnos de 4.º de la ESO y 1.º de Bachillerato de los institutos Gili Gaya, Joan Oró, y Josep Lladonosa de Lleida, han conseguido un doble objetivo. Por un lado, hacer llegar la importancia de la donación y los trasplantes a alumnos, profesores y familias. Y por otro lado preparar, con la ayuda del alumnado, la IV MUESTRA DE CORTOMETRAJES LLEIDA por la Donación.

La creación de cortometrajes formó parte del espléndido trabajo que los alumnos hicieron dentro del marco de las asignaturas: Aprendizaje y Servicio, Creatividad, Actividad y Servicio. Estos trabajos obtuvieron visibilidad a través de un acto de reconocimiento en el DÍA DEL DONANTE que celebramos, un año más, telemáticamente por zoom.

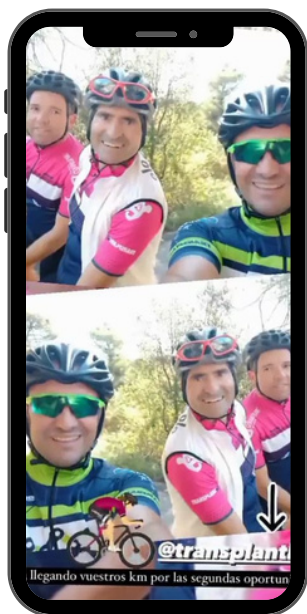
Unos días antes del acto, el alumnado del Instituto Josep Lladonosa, preparó un baile para promocionar la donación, que celebramos en la Plaza San Juan de Lleida con la colaboración de Viding Ekke.



## ¡Transplant Bike, un año más!

No hay mejor manera de honrar a tu donante que cuidar el cuerpo que aloja su gran regalo. Por eso Transplant Bike es una perfecta combinación entre promoción de la actividad física y fomento de la donación de órganos.

La VI edición de Transplant Bike se celebró en formato virtual el último 19 de septiembre. A pesar de que teníamos muchas ganas de poder celebrar la carrera de forma presencial y reencontrarnos con todos vosotros, fue muy bonito ver la buena acogida del acontecimiento y recibir participación no solo de Lleida y alrededores sino de muchos puntos de España (Madrid, Murcia, Málaga, Valladolid, Granada, València, Ciudad Real, Ávila, Castelló, Albacete, Barcelona, Tarragona, Salamanca, Girona, Sevilla, Vizcaya, Toledo...). E incluso desde algunos lugares de más allá de nuestras fronteras también se sumaron kilómetros por la donación de órganos (Chile, Uruguay, Ecuador, Colombia, EE.UU).



## El Bus de la Salud

Desde enero de 2021 hasta el 25 de febrero 2021, gracias a una situación epidemiológica más favorable, se inició un subestudio comparativo para ver las secuelas del COVID-19 en los participantes del proyecto. Este análisis se hizo con 270 personas (135 participantes del proyecto que han pasado la enfermedad y 135 personas que no lo han pasado como grupo control). Este subestudio se hizo con la colaboración y participación de Atención Primaria de las áreas de Lleida y Alto Pirineo-Arán; Solsona, Vielha y La Cerdaña.

El Bus de la Salud recorrió las siguientes poblaciones en 2021:

Gener: Tàrrega, Agramunt, Bellpuig, La Seu d'Urgell, Oliana (Organyà), Artesa de Segre, Ponts, Lleida, Aitona, Seròs y Maials.

Febrero: Almacelles, Gimènells, Torrefarrera, Alcoletge, Alpicat, Guissona, Pont de Suert, Solsona, Mollerussa y Torregrossa.

Marzo: Tremp, Borges Blancas, Bellpuig, Cervera y Mollerussa.

Abril: La Seu d'Urgell, Almenar, Guissona y Balaguer.

Mayo: Oliana (Organyà), Artesa de Lleida, Torrefarrera, Roselló, Vielha, y Sort.

Junio: Sort (Estèrri, Llavorsí), Tàrrega, Tremp, Alguaire y Mollerussa (Linyola).

Julio: Mollerussa, Artesa de Segre, Alcarràs, Solsona y Borges Blancas.

Septiembre: Pont de Suert, Agramunt, Alpicat, Puigverd, Granadella y Bellver de Cerdanya.

Octubre: Puebla a buen seguro, Torregrossa, Almacelles (Gimènells), Pont de Suert (Barruera, Vilaller) y Ponts.

Noviembre: Agramunt, Aitona (La Granja d'Escarp, Seròs), Alcarràs (Torres de Segre, Soses), Albatàrrec (Sudanell, Alfès), Maials (Almatret) y Bello-lugar.

Diciembre: Tàrrega, Torà y Balaguer.

En 2021 se ha hecho la segunda visita a pacientes que ya habían pasado por primera vez en 2017 por el Bus de la Salud. Finalmente, se han visitado 1.200 pacientes, obteniendo un 64% de revisión en segunda visita.



El objetivo fue valorar la evolución del estado de salud cardiovascular, metabólico y respiratorio de este individuos respecto su primera visita 4 años atrás.

Dado el impacto cardiovascular, respiratorio y metabólico que el coronavirus tenía sobre los pacientes infectados, se valoró realizar un subestudio con participantes del Bus de la Salud para ver las posible secuelas del COVID-19.

Por eso, entre enero y febrero de 2021 se seleccionó a todos los pacientes incluidos en el estudio ILERVAS que tenían diagnóstico confirmado ( $n=135$ ), mediante prueba diagnóstica, de haber pasado la COVID-19 y un grupo control ( $n=135$ ) de iguales características para poder hacer una comparativa de los efectos del coronavirus. Todo esto continuando con lo empezado ya a 2020.

Se hicieron las adaptaciones necesarias a la Unidad Móvil para convertirlo en un entorno seguro como por ejemplo: filtros a los aparatos de aire, lámparas de luz UV, productos de limpieza y desinfección específicos... También se adquirieron macetas rápidas de antígenos y anticuerpos de forma que todo el personal mencionado tenían que hacerse obligatoriamente una maceta antes de iniciar la visita (bien a la carpa o bien a la caravana), los EPIS homologados (tanto por el personal como por los pacientes), boquilles de espirometría con filtros EPA..



A causa de las medidas de prevención y protocolos de seguridad se ha reducido el número de pacientes visitados a diario a 7 pacientes/día, a los cuales se les ha realizado las siguientes pruebas:

Test rápido de antígenos: por saber si tienen infección activa en aquel momento.

Test rápido de anticuerpos: para conocer si se han generado anticuerpos después de pasar la infección o alguien lo ha pasado de forma asintomática.

Medida de parámetros antropométricos: peso, talla, perímetro de abdomen y cuello.

Presa de tensión arterial.

Realización de encuesta de estrés percibido.

Ecografía vascular arterial: arterias carótidas, femorales y de aorta abdominal (en hombres  $\geq 60$  años).

ITB (Índice Tobillo Brazo): detectar obstrucción de arterias de las piernas.

VOP (Velocidad de Ola de Polvo): para ver rigidez arterial.

Análítica capilar con química seca: colesterol total, hemoglobina glicosilada (azúcar), creatinina (función renal) y ácido úrico.

Análítica de orina: para ver la función renal.

Extracción de sangre venosa para investigación.

Espirometría.

Medida corporal de % de masa magra y demasiado grasa.

AGEs: mide el riesgo cardiovascular según la acumulación de partículas de envejecimiento al tejido subcutáneo.

Preparación y realización de cuestionarios de nutrición, actividad física, situación social y sobre estados de estrés y ansiedad, así como evaluación de los mismos por nuestros profesionales.

Hacer difusión de la donación de órganos para transplante.

Introducción de todos los resultados a la historia clínica de los pacientes.

Del total de los pacientes visitados se han obtenido los siguientes resultados:

Un 85,33% (1.024 personas) con enfermedad ateromatosa.

Con enfermedad renal un 5,2% por un filtrado glomerular  $< 60$  ml/min/m<sup>2</sup> (por muestra de sangre) y un 14,8% por determinación en orina de un cociente albúmina/creatinina  $> 30$  mg/g.



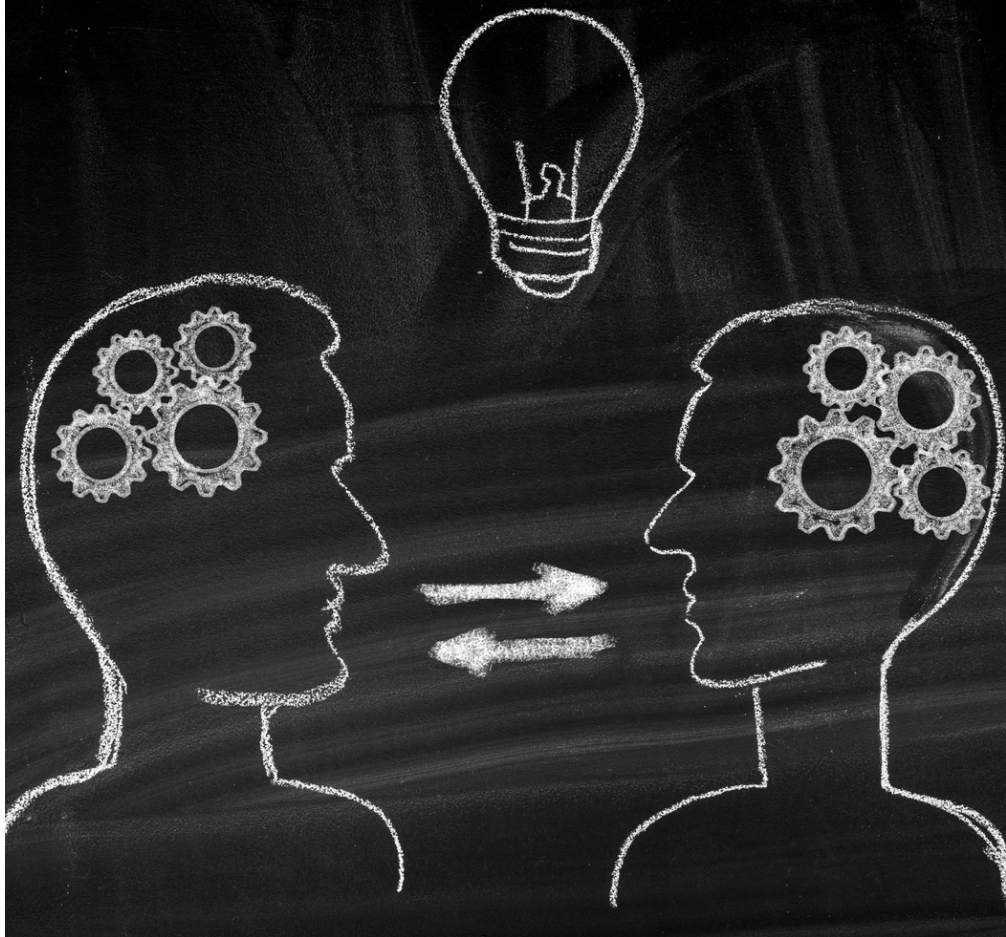
- Un 45,7% hipertensión arterial.
- Un 3,2% diabetes y un 35,5% de prediabetes.
- Un 42,3% colesterol elevado.
- Un 37,3% con una espirometría alterada (capacidad y función respiratoria).
- Un 37,1% con un IMC (índice de masa corporal) compatible con obesidad. Teniendo los hombres un 53,3% de obesidad por grasa abdominal y un 88,2% las mujeres.
- Derivados 4 pacientes al servicio de Neurología del HUAV por posible estenosis carotídea.
- Derivado 1 paciente al servicio de Cirugía Vascular del HUAV por aneurisma de aorta abdominal.
- Derivados 3 pacientes a urgencias de su JEFE: 2 por una posible crisis hipertensiva y 1 por una arritmia detectada durante su visita al Bus.

## Revista RENAL

Esta revista, de carácter online, anual y gratuito, pretende establecerse como referente del mundo renal. Es un espacio informativo abierto, participativo y variado. A pesar de que muchos de los artículos que encontraréis están especialmente pensados para las personas con enfermedad renal crónica y su entorno, el contenido de Renal es de interés general. Encontraréis curiosidades, recetas, experiencias personales, noticias de actualidad, debate sobre algunos aspectos éticos de la donación de órganos y el trasplante, artículos sobre psicología...

Si eres médico, paciente, familiar, enfermera, voluntario... Tienes mucho que decir, queremos escucharte! Renal puede dar voz a tus opiniones, acoger tu experiencia y comunicar nuestros objetivos comunes: Salud Renal en el mundo Real.





## SINERGIAS

- Premios Somos Pacientes
- OCATT: Curso de voluntarios y Transplant Run
- Jornada Coordinadores de Trasplante



## Premio SOMOS PACIENTES

Durante la IX Jornada de Somos Pacientes recibimos la grata sorpresa de ser galardonados con uno de los premios a la categoría "Iniciativa de servicio al paciente". Estamos muy agradecidos a la plataforma Somos Pacientes, al jurado y a la Fundación Farmaindustria para dar reconocimiento a nuestra tarea y ofrecer apoyo a nuestro proyecto Salud Accesible, contribuyendo así a que podamos seguir ofreciendo nuestro servicio de atención social, psicológica y nutricional a las personas con enfermedad renal crónica que tanto lo necesitan.

'Salud Accesible' es un proyecto dirigido a personas con Enfermedad Renal Crónica (ERC) y patologías asociadas, en la zona de Lleida y Tarragona, que no pueden asumir el coste de su medicación, la atención social y psicológica necesarias o el asesoramiento dietético requerido. Pacientes que son derivados de centros de diálisis y de trabajo sociosanitario de atención primaria y hospitalaria a la Fundación Renal Jaume Arnó para ser atendidos adecuadamente.



# OCATT

## Curso de voluntarios

El 27 y 28 de abril asistimos a la primera edición del Curso de formación de voluntarios sobre aspectos básicos del ámbito de la donación y el trasplante organizado por la OCATT (Organización Catalana de Trasplante) y el BST (Banco de sangre y tejidos).

El curso fue en línea a cargo de especialistas en el campo de la donación y del trasplante de órganos, tejidos y estaba dirigido a socios y socias de las asociaciones de pacientes que quieran participar en actividades de promoción del ámbito de la donación. La realización del curso nos capacita para ser voluntarios y voluntarias de la OCATT por actividades de promoción de la donación o colaboración en medios de comunicación.

## TransplantRun

El 18 de diciembre volvió Transplant Run, una carrera para toda la familia solidaria con la donación de órganos, organizada por ADER.

La Transplant Run tiene el objetivo de sumar esfuerzos a favor del colectivo de personas trasplantadas a la vez que se los da visibilidad y concienciar a la sociedad de la importancia de la donación de órganos. Los fondos recaudados se destinarán a diferentes proyectos relacionados con la donación y el trasplante de órganos sólidos dentro de nuestra comunidad autónoma.

Desde la Fundación, colaboramos haciendo difusión del acontecimiento las semanas previas y como voluntarios el día de la carrera.





## Jornada de Coordinadores de Trasplante

El pasado mes de noviembre, la Organización Catalana de Trasplantes organizó la Jornada de Coordinadores Hospitalarios de Trasplantes de Cataluña donde se dieron cita 90 profesionales de más de veinte centros sanitarios con el objetivo de compartir las vivencias de los sanitarios durante la pandemia, conocer las nuevas realidades en donación y la nueva tecnología de perfusión que permite recuperar órganos que antes se descartaban.

La Jornada, dirigida exclusivamente a los profesionales sanitarios vinculados a la detección de donantes de los diferentes hospitales catalanes, es un encuentro científico-técnico que la OCATT organiza anualmente y en el que este año ha incluido un video para agradecer el esfuerzo y dedicación de estos equipos.

Quién mejor para expresar la gratitud detrás de cada trasplante, que aquellos que han recibido una nueva oportunidad gracias a los donantes y al trabajo de estos profesionales. Ignacio Gracia, Director de la Fundación participó en el video explicando su experiencia, relativa al tercer trasplante de riñón.

[Click aquí para visualizar el vídeo](#)



Con el apoyo de



**Diputació de Lleida**  
municipis, territori i tu



**Fundació**  
**"la Caixa"**

**SEDE CENTRAL**  
C/ Enric Granados, 3 1º  
Lleida 25006  
T. 638 18 75 03  
frenal@fjarno.org

**DELEGACIÓN TGN**  
Via de l'Imperi Romà, 11  
Tarragona 43003  
T. 600 419 917